

ACHTUNG: Hunde und Katzen, die unter Harnsteinen leiden, müssen tierärztlich betreut werden. Nach erfolgter Behandlung sind regelmäßige Urinuntersuchungen erforderlich um Rückfälle zu vermeiden.



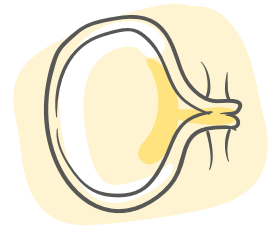
Wie FÜTTERST DU?

BEI HARNSTEINEN



DU FÜTTERST:

- » Ausschließlich das von deiner behandelnden Praxis **empfohlene Futter** über den empfohlenen Zeitraum
- » Ggfs. die von deiner behandelnden Praxis **empfohlenen Ergänzungsfuttermittel und Präparate** zur Einstellung des Harn-pH-Wertes
- » **Bevorzugt Nassfutter** oder in Wasser eingeweichtes Trockenfutter



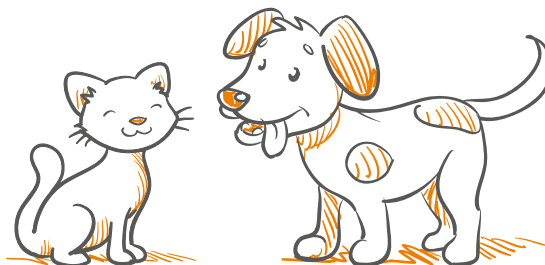
DU FÜTTERST NICHT:



- » **Zusatz- oder Ergänzungsfuttermittel, Mineralfutter und Vitaminpräparate** ohne vorherige Rücksprache mit deiner behandelnden Praxis
- » **Knochen, Kauartikel, Leckerchen, Happen vom Tisch, Gemüse oder Obst** ohne vorherige Rücksprache mit deiner behandelnden Praxis
- » **Diäten zur Harnsteinauflösung/ Harnsteinprophylaxe** ohne tierärztliche Empfehlung, insbesondere **nicht an Jungtiere**

WICHTIG:

Über eine **Steigerung der Wasseraufnahme** kann eine Verdünnung des Urins erreicht werden. Dies **senkt das Risiko** der Harnsteinbildung.



Mehr Informationen auf der nächsten Seite.





ACHTUNG: Hunde und Katzen, die unter Harnsteinen leiden, müssen tierärztlich betreut werden. Nach erfolgter Behandlung sind regelmäßige Urinuntersuchungen erforderlich um Rückfälle zu vermeiden.

HARNSTEINE

Harnkristalle, Harngeries und Harnsteine sind Zusammenlagerungen („Konkremete“) unterschiedlicher Größe, die überall in den Harnwegen entstehen können. Der Fachbegriff für diese Konkremete und die durch diese ausgelösten Krankheitssymptome lautet „Urolithiasis“. Anzeichen für das Vorliegen von Harnsteinen oder -geries können zum Beispiel häufiger Absatz kleiner Harnmengen, schmerzhafter Harnabsatz, Verlust der Stubenreinheit und auffällige Trübung/Verfärbung des Harns sein.

Hunde und Katzen leiden recht häufig unter Harngeries und -steinen. Dabei unterscheiden sich sowohl die Ursachen, die Zusammensetzung der Steine sowie die Behandlungsansätze oft sehr deutlich voneinander. So wird die Entstehung mancher Konkremete durch eine erbliche Veranlagung begünstigt. Auch Geschlechtshormone können zum Teil das Risiko einer Harnsteinentstehung erhöhen. Seltener Harnabsatz und somit eine lange Verweildauer des Harns in der Harnblase sowie ein stark konzentrierter Harn begünstigen das Ausfällen von Harnkristallen. Daher gelten mangelnde Bewegung, Übergewicht, zu geringe Wasseraufnahme sowie bei Katzen reine Wohnungshaltung und schlechte Hygiene der Katzentoilette als Risikofaktoren. Bakterielle Blasenentzündungen können die Entstehung mancher Harnsteine begünstigen. In manchen Fällen spielen auch Fütterungsfehler eine entscheidende Rolle.

Genauso vielfältig wie die Ursachen sind dementsprechend auch die Behandlungsansätze der „Urolithiasis“. Neben der chirurgischen Entfernung von Harnsteinen ist bei manchen Steinarten eine Auflösung durch den konsequenten Einsatz eines geeigneten Diätfuttermittels zur Steinauflösung möglich. Diese Futtermittel beeinflussen den pH-Wert des Harns und enthalten darüber hinaus weniger der steinbildenden Substanzen als gängige Futtermittel. Bestimmte Inhaltsstoffe können entzündungslindernd wirken und die Blasen-schleimhaut schützen. Sowohl bei auflösbaren sowie bei nicht auflösbaren Steinen ist eine auf die jeweilige Steinart angepasste Fütterung sehr wichtig, um erneute Probleme mit Harngeries und -steinen zu verhindern.



ACHTUNG

Wenn es durch einen Harnstein zu einem **Verschluss der ableitenden Harnwege** kommt, ist kein Harnabsatz mehr möglich. Betroffene Tiere leiden unter starken Schmerzen und ihr Allgemeinzustand verschlechtert sich innerhalb kurzer Zeit – diese Tiere müssen sofort tierärztlich behandelt werden – es handelt sich um einen **lebensbedrohlichen Zustand!**

NOCH FRAGEN?

Wir beraten gerne!

Mo – Fr: 7.30 – 20.00 Uhr
Sa: 8.00 – 15.00 Uhr

Kostenfreie Service-Nummern:

0800/66 55 220

Schweiz: 0800/66 55 22

Lëtzebuerg: 8002/43 05



WASSERAUFNAHME

Eine Steigerung der Wasseraufnahme kann durch Umstellung auf Nassfutter oder eingeweichtes Trockenfutter und bei Katzen durch Anbieten verschiedener Trinknäpfe, Wassersorten und ggfs. eines Trinkbrunnens erreicht werden.



VORBEUGUNG BEI KATZEN

Bei der Katze können Harnkristalle, -geries und -steine infolge von psychischer Belastung/Stress auftreten – hier spielt die Optimierung der Haltungs- und Fütterungsbedingungen eine entscheidende Rolle in der Vorbeugung von Rückfällen.



KÖRPERLICHE FITNESS

Übergewicht und Inaktivität sind Risikofaktoren für die Entstehung von Harnsteinen. Daher gilt: Idealgewicht anstreben und schmerzhaftes Erkrankungen des Bewegungsapparates behandeln lassen!

ATTENTION: Dogs and cats suffering from urinary stones must be treated by a vet. After treatment, regular urine tests are necessary to prevent relapses.



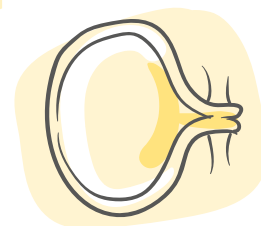
How DO YOU FEED?

IN CASE OF URINARY STONES



YOU FEED:

- » Only the **food recommended** by your vet over the recommended period
- » If necessary, **complementary feeds or preparations recommended** by your vet to balance urinary pH value
- » **Preferably wet food** or dry food soaked in water



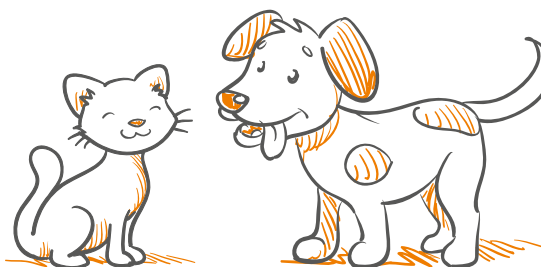
YOU DON'T FEED:



- » **Complementary feeds, mineral feeds and vitamins** without prior consultation by your vet
- » **Bones, chews, treats, leftovers from the table, vegetables or fruit** without prior consultation by your vet
- » **Dietetic food for dissolution of urinary stones / urinary stone prophylaxis** without prior veterinary recommendation, especially **not for young dogs**

IMPORTANT:

An **increased intake of water** can lead to a dilution of urine. This **lowers the risk** of urinary stone formation.





ATTENTION: Dogs and cats suffering from urinary stones must be treated by a vet. After treatment, regular urine tests are necessary to prevent relapses.

URINARY STONES

Urinary crystals, urinary gravel and urinary stones are deposits ('concretions') of different sizes that can form anywhere in the urinary tract. The technical term for these concretions and the symptoms caused by them is 'urolithiasis'. Signs of the presence of urinary stones or calculi can be, for example, frequent passing of small amounts of urine, painful urination, loss of house-training and noticeable clouding/discolouration of the urine.

Dogs and cats often suffer from urinary gravel and stones. The causes, the composition of the stones and the treatment are often very different. For example, the formation of some concretions is favoured by a genetic predisposition. Sex hormones can also increase the risk of urinary calculi in some cases. Infrequent urination and therefore a long retention time of urine in the bladder as well as highly concentrated urine favour the formation of urinary crystals. Lack of exercise, obesity, insufficient water intake and, in the case of cats, keeping them indoors and poor litter tray hygiene are therefore considered risk factors. Bacterial bladder infections can favour the formation of some urinary stones. In some cases, feeding errors also play a decisive role.

The treatments for urolithiasis are just as varied as the causes. In addition to the surgical removal of urinary stones, some types of stones can be dissolved through the consistent use of a suitable dietary feed. These feeds influence the pH value of the urine and also contain fewer of the stone-forming substances than conventional feeds. Certain ingredients can have an anti-inflammatory effect and protect the bladder mucosa. In the case of both dissolvable and non-dissolvable stones, it is very important that the feed is adapted to the respective type of stone in order to prevent recurring problems with urinary gravel and stones.



ATTENTION

If a urinary stone causes an **obstruction of the urinary tract**, urination is no longer possible. Affected animals suffer severe pain and their general condition deteriorates within a short time – these animals must be treated by a vet immediately – this is a **life-threatening condition!**

ANY QUESTIONS?

We're happy to help!

Mon – Fri: 7.30 am – 8.00 pm

Sat: 8.00 am – 3.00 pm

Free service numbers:

08 00 / 66 55 220

Switzerland: 08 00 / 66 55 22

Luxembourg: 80 02 / 43 05



WATER INTAKE

An increase in water intake can be achieved by switching to wet food or soaked dry food and, in cats, by offering different drinking bowls, types of water and, if necessary, a drinking fountain.



PREVENTION FOR CATS

In cats, urinary crystals, gravel and stones can occur as a result of psychological strain/stress – optimising the housing and feeding conditions plays a decisive role in preventing relapses.



PHYSICAL FITNESS

Obesity and inactivity are risk factors for the development of urinary stones. So aim for an ideal weight and have painful musculoskeletal disorders treated!



ATTENTION : Les chiens et chats souffrant de calculs urinaires ont besoin d'un traitement médical. Après celui-ci, des examens réguliers de l'urine sont nécessaires afin de prévenir des récurrences.

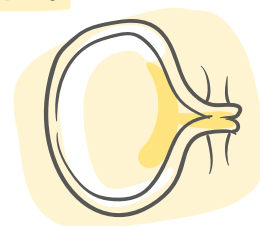
Quelle ALIMENTATION...

... EN CAS DE CALCULS URINAIRES ?



VOUS DONNEZ :

- » Uniquement **l'alimentation recommandée** par votre vétérinaire pendant la période recommandée
- » Les **compléments et préparations recommandés** par votre vétérinaire pour balancer la valeur pH urinaire, si besoin
- » Vous **préférez l'alimentation humide** ou l'alimentation sèche ramollie dans de l'eau



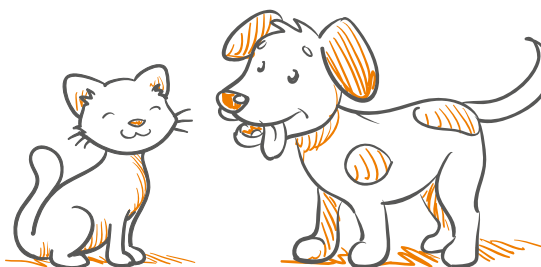
VOUS NE DONNEZ PAS :



- » **Additifs ou compléments, aliments minéraux et préparations vitaminées** sans consultation vétérinaire préalable
- » **Os, articles à mâcher, friandises, gourmandises de la table, légumes ou fruits** sans consultation vétérinaire préalable
- » **Régime pour la dissolution des calculs urinaire ou leur prévention** sans recommandation vétérinaire, **surtout pas pour jeunes animaux**

IMPORTANT :

Une **augmentation du volume d'eau absorbée** peut entraîner une dilution de l'urine. Ceci **réduit le risque** d'une formation de calculs urinaires.





ATTENTION : Les chiens et chats souffrant de calculs urinaires ont besoin d'un traitement médical. Après celui-ci, des examens réguliers de l'urine sont nécessaires afin de prévenir des récives.

CALCULS URINAIRES

Les cristaux urinaires, les grises urinaires et les calculs urinaires sont des agrégats (« concrétions ») de différentes tailles qui peuvent se former partout dans les voies urinaires. Le terme technique pour ces concrétions et les symptômes de maladie qu'elles provoquent est « urolithiase ». Les signes de la présence de calculs ou de grises urinaires sont par exemple des pertes fréquentes de petites quantités d'urine, une miction douloureuse, une perte de la propreté et une turbidité/coloration frappante de l'urine.

Les chiens et les chats souffrent assez souvent de grises et de calculs urinaires. Les causes, la composition des calculs et les approches thérapeutiques sont souvent très différentes les unes des autres. Ainsi, l'apparition de certaines concrétions est favorisée par une prédisposition génétique. Les hormones sexuelles peuvent également augmenter le risque de formation de calculs urinaires. Une miction peu fréquente et donc une longue présence de l'urine dans la vessie ainsi qu'une urine très concentrée favorisent la précipitation des cristaux urinaires. C'est pourquoi le manque d'exercice, le surpoids, une consommation d'eau trop faible ainsi que, chez les chats, la vie en appartement et une mauvaise hygiène de la litière sont considérés comme des facteurs de risque. Les cystites bactériennes peuvent favoriser la formation de certains calculs urinaires. Dans certains cas, les erreurs d'alimentation jouent également un rôle décisif.

Les approches thérapeutiques de l'« urolithiase » sont tout aussi variées que les causes. Outre l'élimination chirurgicale des calculs urinaires, il est possible, pour certains types de calculs, de les dissoudre en utilisant systématiquement un aliment diététique approprié pour la dissolution des calculs. Ces aliments influencent le pH de l'urine et contiennent en outre moins de substances formant des calculs que les aliments courants. Certains ingrédients peuvent avoir un effet anti-inflammatoire et protéger la muqueuse de la vessie. Qu'il s'agisse de calculs solubles ou non solubles, il est très important d'adapter l'alimentation au type de calculs afin d'éviter de nouveaux problèmes liés aux grises et aux calculs urinaires.



ATTENTION

Lorsqu'un calcul urinaire provoque une **obstruction des voies urinaires**, il n'est plus possible d'uriner. Les animaux concernés souffrent de fortes douleurs et leur état général se dégrade en peu de temps – ces animaux ont besoin d'un traitement vétérinaire immédiat – il s'agit d'un état qui met leur **vie en danger !**

DES QUESTIONS ?

Nous sommes à votre écoute !

lun - ven: 7H30 - 20H00
sam: 8H00 - 15H00

Numéros gratuits :

08 00 / 66 55 220

Suisse: 08 00 / 66 55 22

Lëtzebuerg: 80 02 / 43 05



CONSOMMATION D'EAU

On peut augmenter la consommation d'eau en passant à une alimentation humide ou à des croquettes trempées et, pour les chats, en proposant différentes gamelles, différents types d'eau et, le cas échéant, une fontaine à eau.



PRÉVENTION CHEZ LES CHATS

Chez le chat, les cristaux, les grises et les calculs urinaires peuvent apparaître à la suite d'une charge psychique / de stress – dans ce cas, l'optimisation des conditions de vie et d'alimentation joue un rôle décisif dans la prévention des récives.



CONDITION PHYSIQUE

Le surpoids et l'inactivité sont des facteurs de risque pour la formation de calculs urinaires. Il convient donc de viser un poids idéal et de faire traiter les affections douloureuses de l'appareil locomoteur !